

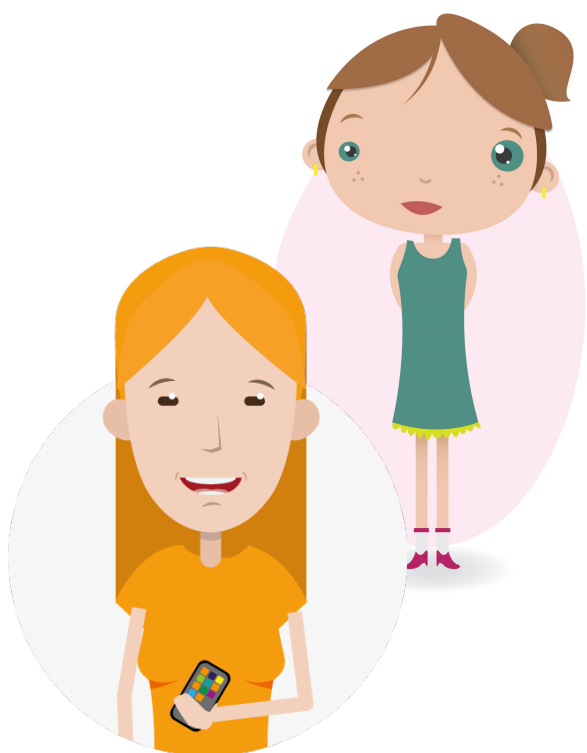
PRAATPLAAT

Samen zelfstandig wonen en leven

Visie op zelfstandig wonen met zorg nabij in Huis Mandala in Nieuwegein

Voor wie is wonen in Huis Mandala bedoeld?

Wonen in Huis Mandala is bedoeld voor 16 (jong)volwassenen vanaf 18 jaar met een verstandelijke en eventueel licht lichamelijke beperking (VG4, mogelijk 3, 5 en 6) die vanwege de ondersteuningsvraag graag in een beschutte woonomgeving wonen. Hierbij is 24-uurs aanwezigheid van professionele zorg noodzakelijk.



Achtergrond en aanleiding

Je eigen leven kunnen leiden zoals je dat zelf wilt, ook als je door een beperking bij sommige dingen wat hulp nodig hebt. In je eigen huis, maar wel samen met anderen. Andere mensen die je kent, met wie je kunt lachen, maar soms ook een verschil van mening hebt, met wie je samen eet en je verjaardag viert.

In Nieuwegein slaan het ouderinitiatief huis Mandala en woningcorporatie Jutphaas Wonen de handen ineen om een woonvorm te creëren waar (jong)volwassenen (begeleid) zelfstandig kunnen wonen en waar sociale ontmoeting en verbinding centraal staan. Jutphaas Wonen wil als corporatie vanuit de waarden betrokken en betrouwbaar, flexibel en ondernemend graag een bijdrage leveren aan het woonplezier van deze jongeren. Wonen in Huis Mandala betekent wonen met mensen die dezelfde waarden hebben als jij, met begeleiding die jouw kwaliteiten ziet en benut en die je vrij laat je eigen keuzes te maken. Dit vraagt van begeleiders een andere manier van zorg en ondersteuning bieden, waarbij vooral het samenspel met de bewoners, verwanten, vrienden, vrijwilligers en andere betrokkenen belangrijk is. Zodat nu en in de toekomst deze (jong)volwassenen een veilig thuis hebben waar zij gezien en gehoord worden.

Vier pijlers vormen samen de kern van het concept:



Balans in wonen en leven

Het leven in Huis Mandala is een balans tussen gezamenlijk en zelfstandig. Bewoners hebben een eigen appartement waar bezoek ontvangen kan worden, waar iemand kan komen logeren of waar je lekker even je eigen ding kunt doen. Daarnaast zijn er de gemeenschappelijke ruimten waar gezamenlijk wordt gegeten (als je dat wil) en waar iedereen, afhankelijk van de persoonlijke capaciteiten, meehelpt met koken. Hier kun je ook met elkaar een activiteit kan doen of samen televisie kijken.



Figuur 1. Voorbeeld plattegrond zelfstandig appartement

Voor de eigen woning en de sociale leefomgeving zien we verschillende uitgangspunten:

Uitgangspunten van de eigen woning

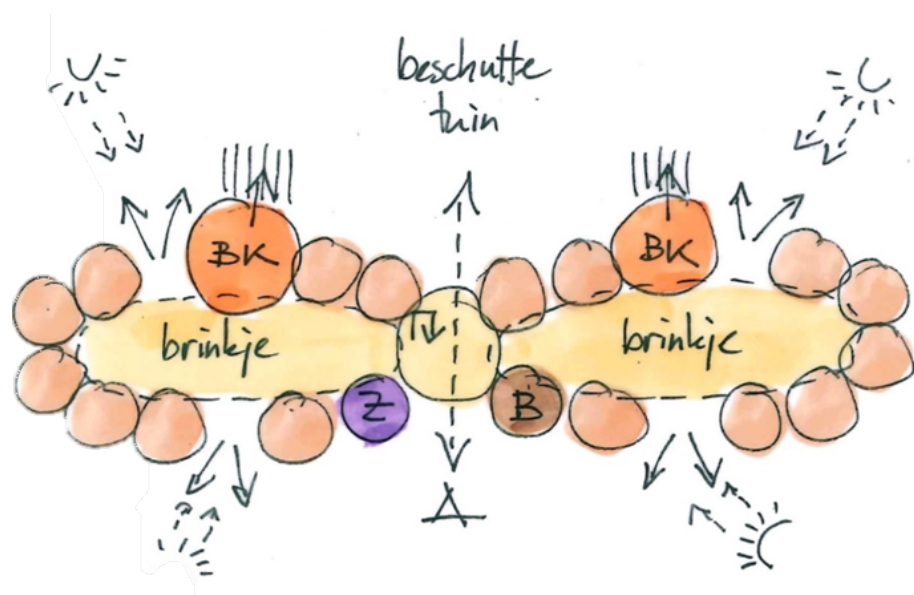
- De compacte zelfstandige appartementen bestaan uit een woonkamer met klein keukenblok (met kookgelegenheid wat kan worden verwijderd/ afgesloten als dit niet veilig is voor de bewoner), een slaapkamer, badkamer en kleine bergruimte (ongeveer 45 m²).
- De woning en het woongebouw is rolstoeltoegankelijk.
- De badkamer is ook geschikt voor het verlenen van hulp.
- De locatie en de woning is voorbereid op het gebruik van thuishetchnologie (domotica) dat ondersteuning kan bieden aan de bewoners.
- De bewoner en/of verwanten kan/kunnen ervoor kiezen de was zelf in het appartement te doen, hiervoor is een wasmachineaansluiting aanwezig.
- De woning heeft een (veilig) Frans balkon.
- De woningen, inclusief de gemeenschappelijke ontmoetingsruimten, zijn verhuurbaar binnen de sociale huur en betaalbaar voor mensen met een Wajong uitkering.

Uitgangspunten van de sociale leefomgeving

- Per acht bewoners is er een buurtkamer. De buurtkamer is de plek waar men elkaar kan ontmoeten, gezamenlijk kan eten en drinken en waar activiteiten georganiseerd kunnen worden.
- In de buurtkamer moet het mogelijk zijn ook voor acht bewoners te koken/eten te bereiden. Hiervoor is ook voldoende bergruimte beschikbaar.
- Bewoners zijn vrij te kiezen wanneer ze van de buurtkamer gebruik willen maken. Hierdoor is het mogelijk elkaar te ontmoeten, maar ook te ontlopen als je op jezelf wilt zijn.
- Er is een gezamenlijke fietsenstalling aanwezig, evenals een schuurtje voor tuinspullen, tuinkussens etc.
- Een besloten, veilige buitenruimte voor alle bewoners waar gegeten, gelounged en gesport kan worden.
- Eventuele nisjes en zitjes per woonetage en de gemeenschappelijke ruimten moeten uit de basishuur worden gedekt.

Overige belangrijke uitgangspunten:

- de omvang van het aantal appartementen is voldoende om de 24-uurs aanwezige zorg te bekostigen;
- de capaciteit van 24-uurs aanwezige zorg is gebaseerd op een toekomstbestendige (zorg)exploitatie. Dat wil zeggen een zorgexploitatie die zo robuust is dat zij nog komende wijzigingen ten opzichte van de financiering van zorg kan opvangen en is voorbereid op een contractuele scheiding van wonen en zorg.
- de woningen zijn daarnaast geschikt voor een contractuele scheiding van wonen en zorg.
De woningen (inclusief een deel van de gezamenlijke buurt/huiskamer) zijn ook als zelfstandige woning in de sociale huur verhuurbaar. Alle woningen moeten bij voorkeur zelfstandig te verhuren zijn of eenvoudig samen te voegen om weer zelfstandig te verhuren;
- de te leveren zorg en diensten passen binnen de indicatie en kunnen daaruit worden bekostigd;
- ondersteuning die daarnaast wenselijk wordt gevonden wordt door het eigen netwerk en/of vrijwilligers georganiseerd;
- er is ruimte voor een slaapwacht, inclusief douche, toilet en computerwerkplek (nog aan te vullen door Amerpoort).



Figuur 2. Voorbeeld relatieschema met de woningen en buurtkamers in samenhang

De kernactiviteiten van Jutphaas op deze locatie:

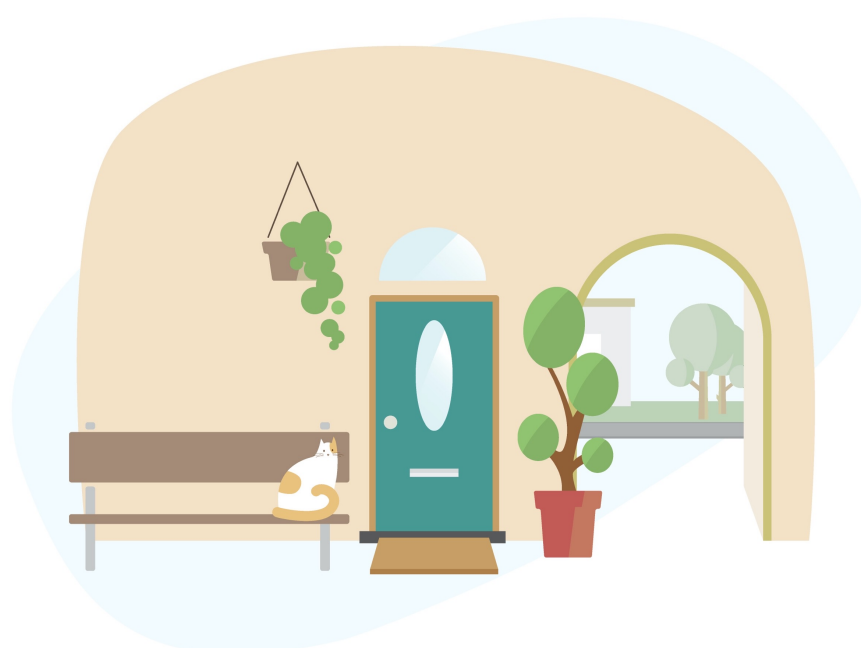
- ❖ het bouwen, beheren en verhuren van geschikte woningen met voldoende sociale infrastructuur.

De kernactiviteiten van Huis Mandala op deze locatie:

- ❖ beheren van bewonersreglement;
- ❖ visie van het wooninitiatief in het oog houden en hierop sturen;
- ❖ het werven van nieuwe bewoners (i.s.m. Amerpoort);
- ❖ het waarborgen van stabiliteit en continuïteit van het wooninitiatief;
- ❖ het werven van zorgpersoneel (i.s.m. Amerpoort);
- ❖ bijdragen aan integratie met/in de buurt.

De kernactiviteiten van zorgorganisatie Amerpoort op deze locatie:

- ❖ het bieden van 24-uurs persoonlijke begeleiding en ondersteuning;
- ❖ aanspreekpunt en vertrouwd gezicht.
- ❖ het bieden van structuur in een huiselijke omgeving, die past bij de persoonlijke behoefte;



Wat is de bedoeling

Wat zou het mooi zijn in gezamenlijkheid tot een woonvoorziening te komen waarin familieleden, professionals en vrijwilligers/omwonenden zich gezamenlijk en met hart en ziel inzetten voor een goed leven voor de bewoners van Huis Mandala. Als dit het streven is dan betekent dit dat we meer willen ontwikkelen dan een geschikt en betaalbaar woongebouw. Ook al is dit nu de eerste verkenning. Als blijkt dat dit een haalbaar initiatief is dan zal bij de verdere ontwikkeling van dit specifieke woonconcept er een constante toets plaats moeten vinden op het beoogde concept. Niet alleen ruimtelijk maar ook in verbinding met de omgeving en de uiteindelijk beoogde bedoeling.

Samen van meerwaarde

Huis Mandala staat op een mooie locatie midden in de wijk. De bewoners van Huis Mandala vormen samen een woonleefgemeenschap maar zijn ook burens. Het zou mooi zijn als ook hier verbindingen ontstaan. Door elkaar te kennen en wat voor elkaar te willen en kunnen betekenen. In het ontwerp van het gebouw en de buitenruimte is spontaan ontmoeten daarom ook een belangrijke factor.